



3 Aby se chlapi dole nepekli...

Klimatizace je podle větračů v letním období snad nejsložitějším slovem na šachtě, musí být spolehlivá!



5 BOZP: Jak na prašnost?

Poškození plic a hrozba výbuchu, to jsou z historického hlediska hlavní důvody, proč bojovat s uhelným prachem.



7 Táboření s Nadací OKD

O letošních prázdninách bylo podpořeno z programu Pro region deset a v Srdcovce pak šest dětských táborů.



Horník

INFORMAČNÍ MĚSÍČNÍK
SPOLEČNOSTI OKD, a.s.



Bezpečnostní heslo měsíce: Bojuj proti prašnosti – bojuješ o své zdraví!

25. srpna 2022 / číslo 8 / ročník 52 / www.okd.cz

Mimořádná odměna sto tisíc korun pro každý bezúrazový kolektiv

STONAVA – Vedení společnosti OKD se rozhodlo podniknout motivační krok v oblasti pracovních úrazů u kolektivů rubání, příprav a DTS. Mimořádnou odměnu ve výši sto tisíc korun obdrží čtyři kolektivy příprav: kmenový hlavního předáka Vladimíra Slíže a tři kolektivy dodavatelské firmy Alpex s hlavními předáky Tomaszem Figurou, Ryszardem Michońiem a Waldemarem Pašikem. Pátým mimořádně oceněným kolektivem, který také obdrží sto tisíc, je kolektiv vybavování a likvidace vedoucího úseku Petra Sklepka z dodavatelské firmy CZ Bastav. Hodnocení bylo jednoznačné, všech těchto pět oceněných kolektivů nemělo v období ledna až července letošního roku ani jeden registrovaný pracovní úraz.



Vedení společnosti chystá pro všechny kolektivy další mimořádnou bezpečnostní kampaň.

„Za prvních sedm měsíců letošního roku si skutečně jen oni z rubání, příprav a DTS udrželi čisté konto. Je zřejmé, že pracovat v dole bez úrazu se dá. Chceme tím i ostatní motivovat k tomu, aby se situace v oblasti pracovních úrazů zlepšila,“ uvedl ředitel provozu David Hájek. Se zdůrazněním, že stotisícovou částku nikdy čelové kolektivy nepodstaly (v dřívějších soutěžích BOZP na přípravě firma myslela padesát tisíc vzhledem k jejich počtům v kolektivu, sto tisíc získávali rubáňoví).

Tím motivace nekončí! Vedení společnosti chystá pro všechny kolektivy další mimořádnou bezpečnostní kampaň zaměřenou na bezúrazovost na pracovištích, jejichž přesné podmínky i s konkrétní výší odměn zveřejníme na počátku září. První se bude týkat období září a října, druhá listopadu a prosince. „Kratší doba bude znamenat větší pobídku na získání odměny a samozřejmě také větší šanci na to ji dostat,“ konstatoval výrobně-technický náměstek Petr Škorpik. Na úrazovosti v revíru se podle něho podepisovaly jak náročnější podmínky na pracovištích v dole, tak stárnu-

ti horníků. A v neposlední řadě určitá nejistota v době před ohlášením, že OKD bude v těžbě uhlí dále pokračovat.

„Bezpečnost nesmíš ošidit,“ tak vyjádřil svůj vztah k dané problematice Vladimír Slíž, který přebíral přípravný kolektiv v roce 2013 po Ivanu Grossingerovi a přestěhoval se ze šachty ve Staříči na ČSM. Už na Paskově byla tato parta klasických razičů (s kombajnem pracovali prakticky jen pár týdnů, a to už na stonavské šachtě) ostatně oceňována v oblasti BOZP. Zavedla si i vlastní systém dbání na pořádek na pracovišti.



Vladimír Slíž.

„Mladším se bezpečnost zdůrazňuje pořádek. Starším připomíná, hlavně aby nesklouzli k rutině a stereotypu,“ pokračoval hlavní předák. Bezúrazovou práci v letošním roce, kdy od ledna do července jeho osádka vyrazily s vrtacím vozem a nakladačem celkem 264 metrů, vysvětloval nejen velkými zkušenostmi původně paskovských horníků, ale i „dobrou baňou“, tedy podmínkami na čelbách. Ke stotisícové motivační odměně doplnil, že si dokáže přestavit její utracení na společném relaxačním pobytu kolektivu spolu s manželkami razičů.

„Pořádek na pracovišti, dodržování technologické kázně při razbě, používání

ochranných pracovních pomůcek, to je základní nutnost,“ řekl Roman Čáp, vedoucí přípravného úseku, kam Slížovi chlapi část letošního roku spadali.

„Je to snad jediný z vlastních kolektivů, který po těch všech personálních změnách zůstal až na pár jedinců netknutý,“ navázal Adrian Firla, vedoucí úseku, kam bezúrazová parta přešla. Zmínil i zkušenost směnových předáků, kteří svou dlouhodobou praxí jsou natolik znalí, že ví, co a jak, když nastane nějaký problém. Také jsou schopni vyhodnotit a vyřešit víceméně okamžitě jakoukoliv situaci na čelbě. Hovořil o Danielu Spěváčkovi, Patriku Szewczykovi, Tomáši Paszovi, Kamile Kučerovi a Lumíru Kučerovi (jenž od druhé poloviny srpna skončil kvůli chorobě z povolání).

„Hlavní předák taky dbá na to, aby na čelbě měl neustále pořádek, uložený materiál, schůdné fárové uličky a tak dále. Když narazí na špatné geologické podmínky, směnoví předáci ihned zajišťují pracoviště tak, aby nehrozilo riziko úrazu,“ poznamenal Firla. Upozornil i na skutečnost, že Slížův kolektiv vykazuje nejmenší absence. Ve stavu má pětadvacet chlapů (z toho tři v dlouhodobé pracovní neschopnosti) a je schopen postupovat v cyklu pondělí – pátek šedesát metrů na překopných razbách měsíčně.

Práce v OKD, rozjel se web na doplnění stavu zaměstnanců

STONAVA – Horníci raziči i rubáči, báňští úpraváři, provozní elektrikáři, revírníci příprav, strojník kolového nakladače/řidiči nákladního automobilu. To jsou konkrétní profese, které potřebuje pro zajištění další těžby společnost OKD aktuálně doplnit. Zájemce oslovuje jak ve svém Poradenském centru v Karvině, tak prostřednictvím webu www.pracevokd.cz.

„Zájem o práci v podzemí tady je, i my jsme jím byli docela překvapeni. Ihned po zveřejnění informací o prodloužení těžby se začali hlásit lidé, že chtějí nastoupit. Nejsou jich stovky, ale desítky, to ano. A to zatím stačí. Někteří

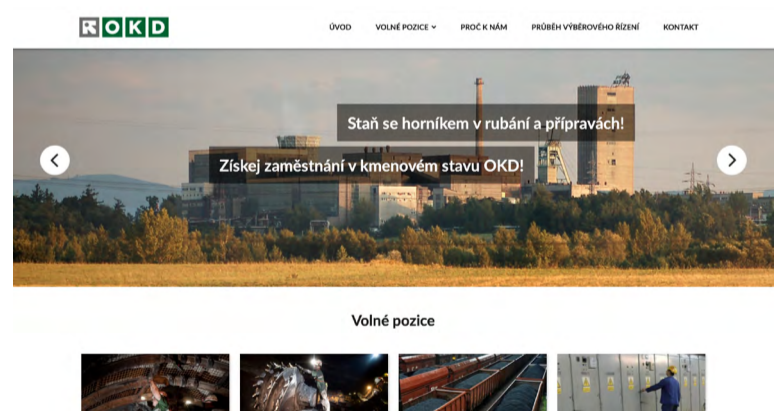
se chtějí vrátit, už u nás pracovali, hlásí se i noví. My popotáváme nejlépe ty se zkušenostmi s prací pod zemí, chceme doplnit hlavně stavy důlních pracovníků. Hledáme i kolegy pro povrchové provozy,“ vysvětluje předseda představenstva těžební firmy Roman Sikora.

Jak připomíná, energetické i koksovateľné uhlí z Dolu ČSM míří hlavně ke klíčovým odběratelům z Moravskoslezského kraje: „Takže v těžbě pokračujeme minimálně až do konce roku 2023 a vedení společnosti pracuje na prodloužení povolení pro dobývání černého uhlí na další období, což by

umožnilo zajistit dodávky pro důležité zákazníky až do roku 2025.“

Potřeba doplnit stavy kolektivů a úseků vyvstává i v souvislosti se stále vyšším věkem lidí, kteří fárají do dolu, část jich od nás odchází ze zdravotních důvodů, někteří po dosažení nároků na důchod. Jsme si vědomí, že nabídka kvalifikovaných lidí pro práci v dole je na trhu práce velmi omezená. Proto si velmi vážíme práce těch, kteří s námi zůstávají a dokážeme ji ocenit nejen finančními, ale i nefinančními benefity,“ vzkazuje David Hájek, ředitel provozu OKD.

Pokračování na straně 4



Aktuálně

PRISKO má nového předsedu představenstva i dozorčí radu

PRAHA – Státní podnik PRISKO ohlásil změnu na pozici svého vedení. Novým členem a předsedou představenstva byl zvolen Ing. Mgr. Tomáš Schmied.

Novým předsedou dozorčí rady se stal Ing. Josef Petřík a dalšími členy Mgr. Stanislav Folwarczny a Mgr. Martin Sliwka.

Státní podnik PRISKO, který je jediným akcionářem společnosti OKD, spadá pod Ministerstvo financí ČR.

RBP bude na hornických slavnostech provádět preventivní vyšetření zdarma

KARVINÁ – Zdravotní pojišťovna RBP i letos patří mezi hlavní partnery Hornických slavností OKD. V sobotu 17. září se představí také v karvinském Parku Boženy Němcové, kde bude během celého odpoledne nově vyšetřovat kožní znaménka.

„Je to náš příspěvek k prevenci onkologického onemocnění kůže – melanomu, který našim pojištěncům, ale i ostatním návštěvníkům hornických slavností budeme provádět zcela zdarma. Jedná se o naprosto bezbolestnou metodu prosvícení vrstev kůže, která současně dokáže odhalit strukturální i barevné změny uvnitř znamének, jež mohou signalizovat zhubné bujení. Protože v rámci veřejného zdravotního pojištění nejsou



Screening bude v rámci Hornických slavností OKD prováděn zcela zdarma.

preventivní prohlídky na melanom automaticky nárokové, našim klientům doporučujeme, aby po konzultaci se svým lékařem chodili na pravidelné kožní vyšetření alespoň jednou za rok. Od RBP pak na něho v rámci preventivních a bonusových příspěvků dostanou až 500 korun. Nicméně na Hornických slavnostech OKD nebudou potřebovat ani korunu,“ řekl tiskový mluvčí RBP Ivo Čelechovský.

Vedle toho si RBP pro návštěvníky připravila i diagnostická měření jejich tělesného složení, tedy vnitřního tuku, svalové hmoty, hydratace organismu a metabolického věku a ve spolupráci s oční klinikou Gemini velmi žádané vyšetření zraku.

Pokračování na straně 6

Léto, teplo? Zajistit dostatek chladicích zařízení a také jejich spolehlivý provoz!

STONAVA – Naprostá většina pracovišť, která jsou ve vzdálenějších částech Dolu ČSM, je klimatizována. Bez této úpravy ovzduší by činnosti na takových místech nebyly příliš reálné. Proto slovo „klimatizace“ patří v letním období na šachtě k nejčastěji skloňovaným, jak tvrdí severský vedoucí větrání Rostislav Dajč a mechanik z úseku větrání a klimatizace Lubomír Kutil.

Jak se projevuje letní období na větrání dolu?

Rostislav Dajč: Má nezanedbatelný vliv, jelikož veškeré ovzduší, které do dolu přivádíme, je díky vysokým letním teplotám již před vstupem do podzemí nahřato na vyšší teploty, nežli v jiných obdobích v roce. Každý fárající si jistě všimá teplého „příjemného“ ofukování, když přichází na patře v jámě ... když naopak v zimním období se každý snaží zapínat blůzu až ke krku, aby mu studené větry nevlezly pod kabát.

Lubomír Kutil: Ovzduší přiváděné do dolu vtažnou jámou, je rozváděno i do vzdálenějších oblastí. Platí, že čím dále od jámy pracoviště je, tím déle trvá, než se změny teplot na povrchu projeví i na tomto místě samotném. Pokud je to například pár dnů, které jsou extrémně teplé a následně dojde k poklesu teplot, na vzdálenějších pracovištích se to téměř neprojevuje. Ale když takové teploty trvají déle či častěji po sobě, dostanou se „tropy“ i na nejvzdálenější pracoviště v dole. Tím je právě léto typické.

Kdo a jaká opatření v této souvislosti ukládá?

Rostislav Dajč: Pro letní měsíce, kdy panují na povrchu po většinu času vysoké teploty, se pravidelně zpracovává a závodní dolu schvaluje „letní opatření“. Tento řídicí akt – Příkaz závodního dolu – slouží k zajištění příznivých mikroklimatických podmínek na důlních pracovištích v letním období, tj. měsíců června až září a ukládá všem zainteresovaným jednotlivé povinnosti. Ty začínají již od funkce předáka a směnového technika pro každé pracoviště, vedoucího úseku až po vedoucího úseku klimatizace a vedoucího větrání. Z nejdůležitějších opatření můžu zmínit zvýšené kontroly instalovaných chladicích zařízení i větrných objektů, udržování lntnových tahů v přímém směru, bez zlomů a jejich těsnosti, důsledné čerpání vody na počevě, atd. Již v projekční fázi bývají na exponovaná pracoviště na léto plánovány kapacitnější



Rostislav Dajč (zleva) a Lubomír Kutil.



Důlní strojovna centrální klimatizace.

ventilátory a pro poruby jsou navyšovány objemové průtoky větrů tak, aby byly zajištěny vyhovující mikroklimatické podmínky.

Lubomír Kutil: Při jakékoliv případné změně pracovních podmínek může každý vedoucí příslušného úseku žádat Laboratoř mikroklimatu ČSM o opětovné měření mikroklimatických podmínek. Pravidelně se proměřují pracoviště jednou měsíčně. Pokud je požádáno, udělá se nové měření spolu s novým vyhodnocením a stanovením případného režimu práce a odpočinku. Pokud je na pracovišti, kde nebyl stanoven režim práce a odpočinku, po opětovném proměření zjištěno, že je nutné stanovit mikroklimatickou přestávku, dojde k prokazatelnému seznámení vedoucího příslušného úseku. A ten má povinnost s tímto seznámit kole-

gy z daného pracoviště. Rozpis práce a odpočinku je stanoven pro každou jednotlivou směnu a patří do dokumentace pracoviště.

Součástí kontrol fárajících THZ je i kontrola na dodržování přestávek v práci.

Je letošní rok specifický, odlišný od jiných let?

Rostislav Dajč: Od jiných se zásadně neliší. Je sice pravda, že letošní teploty jsou vyšší než v letech předchozích. Pro důlní provoz to však neznamená nic jiného než to, co každým rokem. Tedy zajistit dostatečné množství provozuschopných chladicích zařízení i jejich bezporuchový provoz. Pokud budou chladicí zařízení v provozu a nebude docházet k jejich výpadkům, ať už z důvodu poruchy nebo z důvodu technologické ne-

kázně osádek na jednotlivých pracovištích, budou podmínky na důlních pracovištích příznivé i v letním období.

V jakých oblastech je v dole nejtepleji a proč?

Rostislav Dajč: Jsou to tradičně ty nejvzdálenější a nejhlubší. V současnosti obě tyto podmínky platí pro oblast sloje Natan, která je větrně zapojena mezi lokalitami Sever a Jih. Zahájením dobývání porubu 463 206 došlo k uzavření přístupu do oblasti po překopech 5101, respektive 546 20, a tím se tato oblast stala i nejvzdálenější. Navíc nejhlubší místo přesahuje kótu / 1000 metrů pod hladinou moře. Nežli vtažné větry dospějí na samotná pracoviště, dochází k jejich oteplování a zvlhčování, takže se k horníkům dostanou s výrazně vyššími teplotami i vlhkostí. Proto je nutné tyto teploty snižovat pomocí instalovaných chladicích zařízení.

Jaké nároky to vše klade na důlní klimatizaci?

Lubomír Kutil: Celý úsek větrání a klimatizace je v létě extrémně vytížen, hlavně zvýšenými požadavky dalších úseků a údržbou všech nasažených chladicích zařízení. Nelehké období je to i z hlediska absence dodavatelských pracovníků, kteří zajišťují kladení a montáže potrubí pro rozvod klimatizace. V případě nedostatku pracovníků, nebo většího objemu práce nám vypomůžou kolegové z pomocných úseků nebo provozních úseků, protože klimatizace má přednost před ostatními pracemi – když funguje, tak pomáhá všem. Proto je touto cestou žádáme všechny fárající zaměstnance, a to zejména ty, kte-

ří v dole pracují na dopravě materiálu, sekci a podobně, aby byli velice opatrní při průjezdu okolo potrubí klimatizačního rozvodu. Protože i malá nepozornost nebo nedbale naložený materiál může způsobit velké problémy jak v rubáních, tak v přípravách. A všichni dobře vědí, jak dlouho trvá taková náročná oprava, případně výměna potrubí a následně i napouštění celé soustavy. Jedná se hlavně o oblast sloje Natan, kde byla oblast napájena z jedné větve potrubí a při havárii na potrubí mohlo dojít až k odstavení celého Natanu. Na útvary závodního dolu se proto připravovalo opatření pro snížení rizika při takovýchto situacích. Výsledkem bylo vybudování celé nové větve klimatizace do sloje Natan z lokality Jih.

Vznikla nová větev klimatizace, jaký je její účel?

Lubomír Kutil: Smyslem je zabezpečení celkového chodu klimatizace a zajištění dodávky chlazené vody pro jednotlivé chladicí zařízení nainstalované v Natanu. Dalším přínosem instalace „druhé větve klimatizace“ je skutečnost, že v případě havárie na jedné z nich jsme schopni místní regulací nadále zajistit ochlazování pracovišť a současně provádět opravu na některé z poškozených větví poškozené větvi bez zastavení klimatizace v oblasti. Zapomínat nesmíme ani na dodávku celkového množství chlazené vody. Původní rozvod byl řešen jednou větví, do které jsme byli schopni dodat maximálně 200 metrů krychlových chlazené vody za hodinu. Po instalaci druhé větve bude je možno dodávat až dvojnásobek, což se projeví vyšší účinnosti chladicích zařízení.



Chladicí jednotka řečená „lednička“.

Docela hektické období pro záchranáře na Jihu

STONAVA – Nedostatek úkolů rozhodně není to, co by momentálně trápilo šestatřicet chlapů ze Závodní báňské záchrané stanice (ZBZS) jižní lokality stonavské šachty. O jejich aktuální činnosti informoval vedoucí Marek Michalčák.

„Je toho hodně. Začít můžeme třeba v oblasti 40. sloje, kde máme nebezpečí otřesů a k tomu i rizika vzniku záparů,“ poznamenal k porubu 401 206/1 dobývaném horníky hlavního předáka Rudolfa Kubeše. Už při obfáravce zde ZBZS řešila problémy se samovznícením uhlí v bocích důlních děl. Zásahy tu spočívaly v inertizaci dusíkovou pěnou One-Seven, aplikaci výplňové hmoty Antipyrogel i napouštění čistého dusíku. „To samé platilo pro celou délku ve výchozí prorážce 401 266/4 pro 113 sekci. A s rozjezdem rubání nás čekala aplikace pěnových izo hrázek ve vacích, ve spodní úvratí aplikujeme fenolovou hmotu Mariflex, ve vrchní formaldehydovou Krylaminu, podle postupu porubu střídáme práce na úvodě 401 226/1 a výduchu 401 246/1,“ popisoval Michalčák. ZBZS a vedení rubánového úseku Martina Pamánka praktic-



Marek Michalčák.

ky denně řeší zdejší situaci včetně dopravy vyjmenovaných hmot.

„A pokračujeme plavením, těch věcí je taky více,“ řekl vedoucí ZBZS. Ještě před rozjezdem stěny 463 206 s horníky Bogdana Kanií vyvstala potřeba uzavřít třídu 463 290 (která je v současné době úvodem tohoto rubání) a provést zásadní změnu větrání. Definitivně se oddělila dobývaná sloj Natan



Uzavírání oblasti.

od jednoho z hlavních překopů 5101. „Nejprve na dvě sta devadesátce adibetovou hrází těsně za spodní kapli ještě nerozjetého porubu. Následně se postavilo na kříži chodeb 546 20 a 463 290 přední peření a celá část takto uzavřené chodby 463 290 se vyplnila popílkovou směsí,“ přiblížil Michalčák. Natan – vykopaný ke čtvrtému patru – byl tímto odstříhnut od úpadně dobývané části této sloje.

Hráz se stavěla v režii ZBZS také po vyplenění třídy 371 280/1 dodavatelským kolektivem Dubosu vedeným Milanem Kirchnerem a Petrem Jelínkem. „Původně byla uzavřena jako stará chodba do oblastí bývalých porubů ve 36. a 40. sloji. Otevřeli jsme ji a odvětrali. Po odstřílení etap bezvylomových hracích prací velkého rozsahu k odlehčení geomechaniky v bloku 401 206/1 byla vyplněna a teď je znovu uzavřena adibetovou hrází,“ uvedl Michalčák.

Uzavíral také celý okruh výdušných větrů po překližu sekci z porubu 401 204/1 do 401 206/1. „Počínaje překopem 540 26, kde vzniká pětadvacetimetrová plavená hráz a k tomu se současně zaplavuje kříž. Práce tady bude na delší dobu, abychom dokonale utěsnili stařiny,“ vysvětlil vedoucí záchranářů z Jihu. Na závěr vyslovil poděkování všem kolegům za splnění náročných úkolů v termínu, a to i přes vysokou absenci na úseku ZBZS z důvodu pracovních úrazů, obsazování hotovosti na HBZS a čerpání letních dovolených.

Na výsledcích v sedmém měsíci se odrazily i dovolenkové absence

STONAVA – Účast na vyhlášení limitních výkonů odrážela nelehkou situaci v rubání v revíru, zástupci těžebních part na něm totiž letos byli pouze třikrát (po jednom kolektivu v lednu, únoru a květnu) a čtyřikrát chyběli. Přípraváři hlásili od počátku roku splnění celkem osmnácti „limitáků“.

Bývalí pluhaři se trápili, ale nafedrovali nejvíce tun

„Ano, roční plán za leden až červenec sice překračujeme o dvaadvacet tisíc tun, na technický režim jsme ovšem v sedmém měsíci jako provoz nedosáhli, nesplnil ho ani jeden z kolektivů, o limitních výkonech nemluvě,“ zhodnotil vedoucí provozu rubání Roman Janulek. Horníci v revíru nakopali minulý měsíc osmdesát tisíc tun (patnáct v plusu nad stanovený úkol), ale na režim jim dva tisíce tun scházelo. Negativně se na výsledcích podepsala i červencová absence v úsecích.

„Na rozdíl od loňských perfektních výkonů se teď pohybujeme těsně nad hranicí business plánu,“ pokračoval k těžbě výrobně-technický náměstek Petr Škorpík. Na pracovišti 463 206 u horníků hlavního předáka Bogdana Kanii bojovali s mikroklimatem, geologickými obtížemi a navíc i docela vysokou poruchovostí.

Bývalý pluhový kolektiv hlavního předáka Rudolfa Kubeše se kromě sžívání s kombajnovým dobývacím komplexem trápil ve stěně 401 206/1 s vyjžděním pilíře i propadáváním nadloží. „Z části se dají problémy přičítat i technologické nekázní způsobené právě jeho přechodem z pluhu na kombajn, ale už je vidět velké zlepšení ve výkonnosti,“ poznamenal vedoucí provozu rubání. Každopádně tento kolektiv nakopal v červenci nejvíce: 36 457 tun uhlí.

Polským dodavatelům z Alpexu s vedoucím úseku Wójciechem Pielkou a hlavním předákem Dariuszem Heczkiem se v porubu 292 207 nepovedlo splnit technický režim o pouhých 4,6 metru. „Už druhý měsíc bojují s přesmyky, které prochází postupně od vrchní úvrati ce-

lým porubem. A s těžbou zvýšeného množství abrazivního kamene přišla i zvýšená míra výměn strojních uzlů a vysoká poruchovost,“ doplnil Janulek.

Manko v metráži hlavně kvůli důlnímu otřesu

Vedoucí provozu příprav Petr Glas informoval o červencových 525 metrech rovněž s nikoliv spokojeným výrazem. „Výpadek na technický režim je pětasedesát metrů. Hlavní příčinou byl důlní otřes na čelbě 402 246 u kolektivu hlavního předáka Marka Noworyty, který v důsledku toho nesplnil režim o osmaosmdesát metrů. Partu jsme teď pověřili příbirkovými a zmáhacími pracemi na překopu 5000/1,“ konstatoval.

Manko od Noworyty částečně vykryly ostatní kolektivy, na jejich pracovištích se geologická situace totiž konsolidovala a výkony odpovídaly očekáváním. „Ale nadále přetrvávaly problémy s nedostatkem chlapů na pracovištích, což je překážka k docílení ještě lepších výsledků,“ zdůrazňoval Glas. Na dvou ražbách se dodavatelé z Alpexu dostali i nad stovku, u kolektivu hlavního předáka Tomáše Figury to bylo 130 metrů z čelby 463 332 (technický režim splněn, limitní výkon ne) a u kolektivu hlavního předáka Ryszarda Michońie pak 104 metrů z čelby 463 352 (nesplněný režim).

Čelboví v OKD od ledna do července vyrazili dohromady 3640 metrů, přičemž na business plán jim pochybělo 162 metrů.



Roman Kadlec s Petrem Glasem.



Bogdan Bajaczyk s Waldemarem Pašíkem.



Adrian Firla s Vladimírem Slížem.

Červencové limitní výkony

- kolektiv hlavního předáka Vladimíra Slíže z úseku vedoucího Adriana Firla na čelbě 402 226 vyrazil 55 metrů při průměrném postupu 2,89 metru denně, čemuž odpovídal čelbový výkon 13,78 centimetru na raziče a směnu,
- kolektiv hlavního předáka Romana Kadlece z úseku vedoucího Romana Čápa na čelbě 293 240/3 vyrazil 121 metrů při průměrném postupu 3,14 metru denně, čemuž odpovídal čelbový výkon 18,49 centimetru na raziče a směnu,
- kolektiv hlavního předáka Waldemara Pašíka z úseku Alpex vedoucího Bogdana Bajaczyka na čelbě 293 260/5 vyrazil 84 metrů při průměrném postupu 3,50 metru denně, čemuž odpovídal čelbový výkon 20,59 centimetru na raziče a směnu.

Raziči od Kadlece: První pololetí trápení, ve druhém chtějí rekordy!

STONAVA – Po vyhodnocení červencových výsledků se ukázalo, že letos v OKD dosáhly na limitní výkon už všechny přípravné kolektivy OKD. Jako poslední ten od hlavního předáka Romana Kadlece, který navíc vyrazil v sedmém měsíci nejvíce: 121 metrů. A jak zdůrazňoval jeho vedoucí úseku Roman Čáp, osádky neřekly poslední slovo a v srpnu plánují ještě více!

„První pololetí? Bída! Trápili se s velkými úklony do kopce, horšími klimatickými podmínkami i spodní příbirkou tvrdých průvodních hornin,“ popisoval Čáp. Kadlecův kolektiv nastoupil s kombajnem AM 50 v prvním letošním měsíci na ražbu výduchu 293 240/4 pro budoucí porub 293 200/4, pokračovali prorážkou 293 260/4 i jejím rozšířením 239 260/2 na parametry, které byly třeba pro instalaci dobývacího komplexu. Leden dvaasedmdesát, únor čtyřasedmdesát, březen devětašedesát, duben pouze šestnáct (kvůli stavbě respové odbočky a vytáčení AM 50 do prorážky), květen třičtyřicet, červen třiasedesát metrů ... tak to vypadalo na pracovištích.

„S přelomem prvního a druhého pololetí byli už na současné čelbě, výduchu 293 240/3 pro nový blok 293 200/3. Kolektiv posílili i chlapi od Tibora Pavlíka a začalo se konečně dařit mnohem lépe,“ upřesnil vedoucí úseku. Osádky se směnovými předáky Milanem Klárem, Lukášem Budayem, Pavlem Entnerem, Patrikem Bardoněm a Tiborem Pavlíkem postupovaly s kombajnem AM 50/132 (o který se vzorně

staral zámečnický Aleš Matys) v takřka vodorovné ražbě. Zlepšily se rovněž klimatické poměry.

„Boky díla zpevňujeme co druhý hajcman roxory a dřevěnými jehlami, aby se zabránilo výlomům. Razíme ve spodní lávce v SPN 14 s budováním co 0,67 metru, ve sloji s přibližně třímetrovou mocností a strop nám našťěstí drží,“ popisoval Čáp podmínky, v nichž Kadlecův kolektiv zvládl třetí nejvyšší letošní kmenovou metráž v revíru. A hlavně, jak vedoucí úseku zdůraznil, taky bez jediného úrazu.

Do srpna vstoupil s očekáváním daleko lepšího výsledku. „Oproti minulému měsíci není tak vysoká dovolenková absence, jedeme na čtyři party od pondělí do pátku, kolektiv byl hlavně posílen o chlapy z kolektivu Tibora Pavlíka, postupy jsou osmi někdy až devítmetrové za den,“ komentoval aktuální situaci vedoucí úseku. Do poloviny srpna se na čelbě 293 240/3 podařilo postoupit o sedmaosmdesát metrů. Po vyrazení výduchu přejdou osádky opět na rozšiřování prorážky 293 260/5, kterou připravuje kolektiv hlavního předáka Waldemara Pašíka.

V této oblasti už ostatně padl letošní revírní rekord 171 metrů, postarali se o to na úvodu 293 220/3 v květnu chlapi od Michala Omelky. „Kadlecovci by chtěli být v 29. sloji ještě lepší a jestli budou, jejich výkon bude o to výraznější, protože Omelkův kolektivrazil v nonstopu a Kadlecův jede jen pondělí až pátek. Oni prostě umí,“ doplnil Čáp.



Vedoucí úseku (zleva), hlavní předák a mechanik Petr Steiniger.

M

*U příležitosti Dne horníků přejeme všem zaměstnancům OKD a dodavatelských firem hodně sil při výkonu jejich těžké a zodpovědné práce. V soukromém životě mnoho zdraví a spokojenosti.
Zdař Bůh!*

M METALIMEX



POL - ALPEX, s.r.o.

U příležitosti svátku Dne horníků přejeme všem našim zaměstnancům, důlním i povrchovým zaměstnancům společnosti OKD a všech dodavatelských firem zejména pevné zdraví. Mnoho úspěchů ve vaší náročné práci a štěstí po celý hornický rok.

Zdař Bůh!

Připojovací měření, olovnice nahradily digitální technologie

STONAVA – Horizontální pohyby maximálně v nižších rádech jednotek centimetrů za rok. Takové byly výsledky připojovacích měření a měření horizontálních posunů bodů ve vtažných jamách na stonavské šachtě prováděných v souladu s příkazem báňské správy. Na jižní lokalitě proběhlo minulý měsíc po jednačtyřicáté v historii, na severní teprve popáté, jak oznámil Tomáš Matušík z odboru důlního měřictví a geodézie (ODMG).



Měření na ohlbní.

„Obvodní báňský úřad to stanovil jako podmínku při dobývání v ohradníku jam. Připojovací měření jámy se provádí pro sledování vodorovných pohybů měřických bodů v jámě. Součástí je připojování bodů na konkrétních patrech dolu podle potřeby, kde se provádí důlní činnost, a je nutné ověřit výchozí body důlní sítě,“ řekl důlní měřič a geodet Matušík.

Na šachtě ČSM-Jih se s tím začalo už v listopadu 1972 v devíti úrovních od 0 do 1075 metrů. „Součástí měření bývá připojení 1. pomocného patra v úrovni minus pěti set padesáti metrů, které dnes slouží už jen jako větrní spojení mezi vtažnou a výdušnou jamou,“ popsal Matušík. Hornickou činnost v ohradníku jámy představovala v posledních letech příprava a dobývání porubů 463304, 463310 a v současnosti porub 463206 ve sloji Natan.

Severní lokalita s tímto sledováním začala až v souvislosti s technologií Room & Pillar (Chodba – Pilíř) v září 2018 a monitoring probíhal ve dvaceti úrovních od hloubky 0 do 1090 metrů. „Tady se připojovalo z povrchu

na páté naráží na čtvrtém patře,“ popísal důlní měřič a geodet. Severskou vtažnou jamou, jak upřesnil, prochází většina dobývaných slojí včetně v současnosti těžené 29 v její vrchní i spodní látce.

„Původně to bylo o dvou kilometrových drátech s olovnice jako závažím k omezení jejich výkyvů. Ty se spouštěly do jámy a souřadnicově připojovaly, ze zjištěných souřadnic drátů se pak vypočítávaly souřadnice bodů na jednotlivých úrovních v jámě,“ komentoval Matušík, jak tuto činnost dělali chlapi z Dolu ČSM ve spolupráci s dodavateli z Green Gas DPB Paskov.

Od roku 2014 se stalo připojovací měření doménou výhradně akademických pracovníků z Vysoké školy báňské – Technické univerzity Ostrava vedených docentem Pavlem Černotou z Katedry inženýrské geodézie a důlního měřictví na Hornicko – geologické fakultě. „Disponují lepším technickým vybavením, tento způsob je bezpečnější a vzhledem k využití digitálních přístrojů i přesnější,“ sdělil důlní měřič a geodet z ČSM.

Odborníci z „báňské“ podle něho usazovali nejprve v těžní věži vtažné jámy měřiči přípravky, a ty si na povrchu souřadnicově připojovali metodou GPS. „V dole na jednotlivých úrovních, kde jsou rozmístěny příslušné body – terčíky – ukotvují teodolity, které pak zaměřují nahoru na měřičí signály a na samotné body ve zdivu jámy,“ přiblížil Matušík. Letošní výsledky nebyly ještě k dispozici, avšak z loňské technické zprávy vyplynulo, že jámy horizontálně „ujžděly“ do poklesových kotlin dobývaných bloků o jeden až čtyři centimetry.

„Za celou dobu sledování jižní jámy měřiči z VŠB to dělalo maximálně patnáct až šestnáct centimetrů. Na tato zjištění reagovali naši kolegové dopraví zvýšenou četností kontrol v jamách. Na severní lokalitě se také snížila rychlost průjezdu klecce třetím patrem,“ zakončil důlní měřič a geodet.

Práce v OKD, rozjel se web na doplnění stavu zaměstnanců

Dokončení ze strany 1

Proces přijímání nových zaměstnanců začíná osobní registrací na Poradenském centru v Karvině, kde zájemce o práci v OKD dostane základní informace k dané pracovní pozici.

„Společně s vyplněným registračním formulářem musí zájemce doložit potvrzení o dosažené kvalifikaci a další potřebnou dokumentaci. Následně konzultant Poradenského centra domluví pohovor přímo na Dole ČSM, kde se uchazeč setká s personálním manažerem. Ten mu vysvětlí, co nového ho v práci na zvolené pozici v OKD čeká.“

Pokud uchazeč splňuje všechny podmínky, je následně vyslán na lékařskou prohlídku, po jejímž úspěšném absolvování již dochází k sepsání pracovní smlouvy. Ze strany OKD může uchazeč očekávat podporu v každé části procesu nábory i následně v rámci adaptace na pracovišti,“ říká Radomír Štix, personální ředitel OKD.

Poradenské centrum OKD
třída Osvobození 1721/9
735 06 Karviná-Nové Město

Kontakt
Tel.: +420 725 756 830
E-mail: prace@okd.cz
www.pracevokd.cz

Provozní doba
PO: 08:00 – 15:00 hod.
ÚT: 08:00 – 14:00 hod.
ST: 08:00 – 15:00 hod.
ČT: 08:00 – 14:00 hod.
PÁ: zavřeno

Mimo vstupní lékařskou prohlídku v Karvinské hornické nemocnici, kterou pro poptávané pozice hradí OKD, procházejí všichni uchazeči po nástupu do práce také bezpečnostním školením na Centrálním vzdělávacím středisku.

Těžební firma nabízí finanční benefity

- základní mzdu, prémie a příplatky garantované kolektivní smlouvou,
- mzdové zvýhodnění pro zaměstnance úseku rubání a příprav,
- přídatky na dovolenou a Vánoce,
- čtvrtletní příspěvek za výkonnost,
- věrnostní příspěvek horníkům.

Odborný růst

- zajištění odborných školení,
- profesní rozvoj v souladu s potřebou zaměstnavatele.

Benefity na pracovišti

- až šest týdnů dovolené pro důlní pozice,
- dva dny pracovního volna navíc,
- svačiny a pitný režim pro důlní pozice na pracovišti zdarma,
- příspěvek na stravování,
- příspěvek na dětské rekreace,
- rehabilitační péči.

Životní benefity

- penzijní připojištění až do výše 9600 Kč ročně,
- poukázky na sportovní, léčebné, rekreační a kulturní aktivity.

Extraliga nejlepších rubáňových a přípravařských kolektivů

ČERVENEC 2022

Rubání

Pořadí	kolektiv	vedoucí úseku	těžba (t)	tuny / den	odrubaná plocha za den (m ² /den)	rub. výkon (t/hl/sm)	denní postup (m)	kombajn, výztuž
1.	Kubeš(401206/1)	Pamánek, Ing.	36457	1363	276.5	35,738	1,41	SL 300, DBT 1300/3100
2.	Kania(463206/)	Pochopeň	28966	1083	372.2	21,457	2,30	SL 300, FAZOS 17/37
3.	ALPEX_Heczko(292207/)	Pielka	5017	188	164.4	4,689	0,67	SL 300, FAZOS 15/33, 15/31

Přípravy – kombajny

Pořadí	kolektiv	vedoucí úseku	měsíční ražba (m)	m / d	čistý výlom/den (m ² /den)	čelbový výkon (cm/hl/sm)	typ zařízení
1.	ALPEX_Figura(463332/)	Zguda, Mgr.	130,00	4,48	113,41	23,59	MR 340X-Ex SANDVIK C02
2.	Kadlec(293240/3)	Čáp	121,00	6,37	145,84	30,02	AM-50/132 C03
3.	ALPEX_Michoň(463352/)	Palej	104,00	3,59	81,41	19,96	MR 340X-Ex SANDVIK C01
4.	ALPEX_Pasik(293260/5)	Bajaczyk, Ing.	84,00	3,50	86,10	20,00	AM-50/132 C02
5.	Noworyta(402246/)	Čáp	12,00	2,00	45,40	12,03	AM-50/132 C01

Přípravy – klasické technologie

Pořadí	kolektiv	vedoucí úseku	měsíční ražba (m)	m / d	čistý výlom/den (m ² /den)	čelbový výkon (cm/hl/sm)	typ zařízení
1.	Slíž(402226/)	Firla	55,00	2,89	72,95	17,20	VVH-1R C01, NSU-1E C01
2.	Omelka(54022/1)	Firla	19,00	1,58	39,90	8,09	VVH-1R C02, D 1131 HAUSHERR, NOELL C02

LEDEN – ČERVENEC 2022

Rubání

Pořadí	kolektiv	vedoucí úseku	těžba (t)	tuny / den	odrubaná plocha za den (m ² /den)	rub. výkon (t/hl/sm)	denní postup (m)
1.	Kubeš	Pamánek, Ing.	130549	1059	635.0	29,605	3,60
2.	ALPEX_Heczko	Pielka	116437	601	396.0	15,007	1,61
3.	Turoň	Miarka	106658	957	419.9	23,375	2,44
4.	Kania	Pochopeň	88688	1102	430.4	20,996	2,32
5.	Kulla	Kubaneč	76240	444	176.9	6,963	1,00

Přípravy – kombajny

Pořadí	kolektiv	vedoucí úseku	ražba (m)	m / d	čistý výlom/den (m ² /den)	čelbový výkon (cm/hl/sm)
1.	ALPEX_Figura	Zguda, Mgr.	771,00	4,02	93,97	21,17
2.	ALPEX_Pasik	Bajaczyk, Ing.	529,00	3,23	74,95	17,85
3.	ALPEX_Michoň	Palej	521,00	3,36	78,46	17,98
4.	Kadlec	Čáp	458,00	3,29	68,76	17,33
5.	Omelka	Čáp	391,00	6,31	143,76	34,18
6.	Noworyta	Firla	300,00	2,79	53,74	14,97
7.	Pavlík	Firla	228,00	3,80	95,94	16,64
8.	Lichý	Firla	39,00	2,50	64,75	13,47

Přípravy – klasické technologie

Pořadí	kolektiv	vedoucí úseku	ražba (m)	m / d	čistý výlom/den (m ² /den)	čelbový výkon (cm/hl/sm)
1.	Slíž	Firla	264,00	2,59	59,59	12,87
2.	Omelka	Firla	90,00	1,96	47,01	10,32
3.	Noworyta	Firla	33,00	1,94	44,64	9,40
4.	ALPEX_Michoň	Palej	16,00	1,23	30,65	8,33

POZNÁMKA: V ročních tabulkách jsou zeleně označeny kolektivy, které více provozních dnů odpracovaly s technologií POP 2010.

Společnost Minova Bohemia přeje ke Dni horníků všem zaměstnancům společnosti OKD a celé hornické veřejnosti zdraví a spokojenost v osobním životě.

V práci pak především hornické štěstí.

Vedení společnosti Minova Bohemia s.r.o.

Bojuj proti prašnosti – bojuješ o své zdraví!

STONAVA – Už z historického hlediska se stala prašnost v hornictví nebezpečnou ze dvou zásadních důvodů: Zaprášení plic a hrozba výbuchu. Odbor bezpečnosti společnosti OKD proto zpracoval aktuální bezpečnostní školení právě na dané téma. A to jak pro důlní, tak i povrchové kolegy.

„K vývinu uhelného prachu dochází prostě při většině provozních operací v dole i na prádle. Jak tedy předcházet riziku? Všechny dostupnými prostředky omezovat prašnost na co nejnižší míru!“ zdůrazňoval vedoucí odboru bezpečnosti Břetislav Pukowski.

Důlní prach, jak upřesnil, tvoří různé velké částice. „Ty největší se většinou usadí v horním dýchacím traktu či průduškách a tělo je ho schopno zbavovat se vykašláváním. Nebezpečnější jsou vdechované částice prachu o takzvané respirabilní velikosti, což je velikost částic menší než 5 mikrometrů, které se usazují trvale v plicních sklípcích člověka,“ upozornil Pukowski s tím, že pneumokoniozou – uznanou chorobou z povolání – onemocnělo v posledních letech co rok asi dvacet horníků.

Proto se také začala dělat měření respirabilní frakce prachu a pracoviště podle jejich výsledků zařazovat do kategorií prašnosti. „Aby chlapí věděli, jaké je jejich procento naplnění NPE – nejvyšší přípustné expozice – mají tento údaj uváděn měsíčně na výplatních sáčkách. Jakmile za-



Pracovních operací s povinným respirátorem je spousta.

městnanec docílí sta procent NPE, nemůže již pracovat na produktivních kotech v rubání a přípravách, ale jen na důlních pracovištích zařazených do kategorie prašnosti 1 nebo 2, nebo může se stanovenými náhradami odejít z OKD,“ podotkl vedoucí odboru bezpečnosti.

Aby v OKD byly prašnost, hrozba výbuchu a počet nemocí z povolání co nejnižší, věnuje těžební firma dané problematice maximální pozornost.

Soustřeďuje se především na:

- omezení vzniku uhelného prachu nasazením moderní dobývací a razicí techniky,
- důslednou kontrolu na zneškodňování uhelného prachu (provádějí ji všichni důlní THZ a fářající dozorcí orgány),
- zavlažování slojí zavlažovacími vrty, vrtání s vodním výplachem, kapotáže přesypů a části pásů, kde dochází ke strhávání prachu důlními větry,

- kontrolu usazování uhelného prachu v důlních dílech – jeho následné odstranění smáčením vodou nebo poprašováním inertním prachem,
- důsledné používání respirátorů (v současné době mají horníci k dispozici tři typy respirátorů jeden reliéfový a dva typy jednorázových respirátorů - s ventilkem a bez ventilku), které jsou schopné zachytit až devadesát procent prachu.

Pracovní operace s povinnými respirátory

- vrtání vývrtů vrtacími kladivky a vrtacími soupravami,
 - práce se sbíjecími kladivky,
 - strojní přibírka počvy,
 - strojní ražení, vyuhlování a nakládání rubaniny,
 - překládka a plenění mechanizované výztuže porubů,
 - pobyt v prostředí zasaženém výdušným větrným proudem po provedené trhací práci (minimálně po čas stanovený jako čekací doba),
 - plenění TH výztuže dlouhých důlních děl,
 - likvidace uhelného prachu v důlních dílech – omývání vodou, poprašování inertním prachem,
 - čištění pásových dopravníků,
 - strojní přibírka kolejového svršku.
- Nasazený respirátor na obličej musí mít každý, kdo se nachází v důlních dílech ve výdušném větrném proudu uvedených prašných operací, případně při zjevném výskytu prachu ve vznosu. Nošení respirátorů při prašných operacích je povinné, nepoužívání mívá za následek finanční postih jak ze strany organizace, tak od hygieniků či báňské správy. I povrchový zaměstnanec, který vykonává prašnou operaci, se musí vybavit a používat jednorázové respirátory.

Nezapomeň!

Každý, kdo vstupuje do důlního prostředí, musí být vybaven protiprašným respirátorem, mít ho k okamžitému použití při vzniku prašné operace, fářající ho může mít v přilbě nebo v kapse ve fářáčkách.



Záchranář HBZS při zásahu.

Dva důlní výjezdy HBZS do revíru za první pololetí

STONAVA – Nebezpečný stav na povrchu a zával v horní kapli rubání. To byly dva důvody, proč v období od ledna do června zasahovala na stonavské šachtě se svým důlním výjezdem Hlavní báňská záchraná stanice (HBZS) z Ostravy-Radvanic spadající pod státní podnik DIAMO. Vyplývalo to z vyhodnocení její činnosti za první pololetí tohoto roku.

Poprvé byli profesionální záchranáři na Důl ČSM-Sever povoláni 17. února kvůli uvolněné plechové tabuli na správní budově lokality. Nebezpečný stav – hrozil pád krytiny o rozměrech dva krát jeden metr na chodce – odstranila za pomoci své techniky lezecká četa.

Jen o měsíc později, 18. března, mířil důlní výjezd se záchranářskou i vyprošťovací výbavou do podzemí. Hlášen byl zával při plenění za porubem 292 207, HBZS tam ručně odtěžovala napařanou horninu a zabudovala ohrožený prostor. Po dvou hodinách byl nalezen zavalený horník z dodavatelské firmy bez známek života, lékař mu už nedokázal pomoci.

Celkem, převážně z revíru OKD, nahlásili záchranářům do Radvanic za první letošní půlrok sedmasedmdesát důvodů k vyhlášení poplachu. Lékařský výjezd zasahoval u úrazů a náhlých onemocnění šedesátkrát, čtrnáct případů bylo nakonec označeno jako „storno“, nevyžadovaly zásah pohotovostních čet.

Ochrana proti výbuchu uhelného prachu

V dole platí ustanovení vyhlášky č. 22/1989 Sb., kde v §154 je stanoveno:

Používaná důlní díla, kromě jam, komínů, vrtů, zásobníků, porubů a dobývek musí být po celém obvodu a v celé délce poprašována inertním prachem, pokud není použito jiného povoleného způsobu zneškodňování. Poprašovat se musí tak, aby obsah hořlavých látek ve směsi inertního a uhelného prachu nepřesáhl 20 %. V důlních dílech, kde je ve větrném proudu povolena zvýšená koncentrace metanu nad 1 %, se musí poprašovat tak, aby obsah hořlavých látek ve směsi inertního a uhelného prachu nepřesáhl 15 %. Poprašování musí být ihned obnoveno, jestliže prachová směs podle rozboru vzorku směsi obsahuje větší podíl hořlavých látek,

než je stanoveno nebo při zjištění, že se na poprašených místech usadila viditelná souvislá vrstva uhelného prachu.

Začlenění úpravy do kategorie se zvýšeným požárním nebezpečím podle Zákona o požární ochraně č. 133/1985 Sb., vyplývá především z §4, odst. c) kde je uvedeno, že při činnosti, u nichž se při výrobě či manipulaci vyskytuje hořlavý prach nebo páry hořlavých kapalin v ovzduší nebo v zařízení v takové míře, že nelze vyloučit vznik výbušné koncentrace nebo se hořlavý prach usazuje v souvislé vrstvě nejméně jednoho milimetru.

K bezpečnostním opatřením v této souvislosti patří i včasné odstranění uhelného prachu. Vyhláška ČBÚ č. 51/1989 Sb. o bezpečnosti a ochraně zdraví při práci a bezpečnosti

provozu při úpravě a zušlechťování nerostů mj. stanovuje v § 112 - Technická opatření proti výbuchu prachu:

Pro předcházení výbuchu musí být používána úpravnická technologie a konstrukční řešení staveb, strojů a zařízení nevyvolávající zbytečný rozpad upravovaných nerostů a rozvíření vzniklého prachu. Objekty musí být řešeny tak, aby nevznikala místa s nahromaděním prachu. Pokud dochází k rozvíření či usazování prachu, musí být včas a účinně odstraňován. Současně musí být omezeny možné zdroje iniciace od elektrických zařízení, elektrostatických nábojů, tepelných účinků výrobních postupů a od fyzikálně-chemických pochodů (samovznícení usazeného prachu apod.).



Rádi bychom touto cestou popřáli všem povrchovým i důlním zaměstnancům OKD a.s. a dodavatelských firem u příležitosti Dne horníků.

Do dalšího hornického roku přejeme pevné zdraví, štěstí a spokojenost v osobním i pracovním životě.

THIELE GmbH & Co. KG



zam servis

Společnost ZAM-SERVIS s.r.o. děkuje všem zaměstnancům společnosti OKD za spolupráci a přeje ke Dni horníků mnoho zdraví, štěstí a úspěchu.

Rádi bychom Vás informovali, že naše společnost nově nabízí také fotovoltaické systémy na klíč pro firmy i soukromé osoby.



RBP bude na hornických slavnostech provádět preventivní vyšetření zdarma



Stan RBP.

Dokončení ze strany 1

„V rámci prevence velmi aktivně spolupracujeme i s Onko-Amazonekami, ženami, které prodělaly rakovinu prsu a založily svůj vlastní spolek s cílem zlepšit informovanost veřejnosti o možnostech prevence, kvalitě života onkologických pacientek a podat jim pomocnou ruku ze strachu z budoucnosti. Zástupkyně Onko-Amazonek s námi přijedou i do Karviné se speciálním modelem, na kterém si ženy samy mohou vyzkoušet, jak se provádí samovyšetření prsu a současně se dozvědí i mnoho užitečných rad a doporučení pro každodenní život,“ dodal na závěr Ivo Čelechovský.

Zdravotníci budou všem návštěvníkům Hornických slavností OKD k dispozici ve stanu RBP od 14:00 do 19 hodin.



Po důlních vlečkách v revíru jezdí zvláštní „báňské“ vlaky

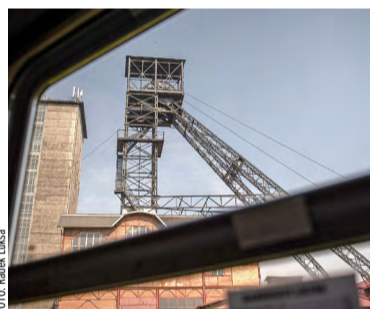
OSTRAVA, HAVÍŘOV – Slezský železniční spolek i v letošním roce umožnil poznávat okolí šachet na Karvinsku a Ostravsku netradičním způsobem, po kolejích. Báňské spěšné vlaky začaly vyjíždět z nádraží Ostrava-Střed o sobotách a z Havířova o nedělích ve 12:40.

„Trasu jsme pro vás letos mírně upravili, navštívíme monumentální těžní věž typu Walsum u dolu Barbora ve staré Karviné, spočítáme oběžná kola na vtažné jámě závodu ČSM-Sever, vysvětlujeme, proč dnes Žofinka slouží jako vodní jáma, a kde na šachtě Michal bývala kdysi briketárna,“ sdělili zástupci spolku. Ten na aktuální sezonu přidal i více zastávek pro focení, jedna jízda tak trvá téměř tři hodiny. Při

nichž se podávají další velice zajímavé informace.

„Komentované okružní jízdy po zdejších báňských uhelných vlečkách nabízí možnost dostat se do míst, kam je běžným osobním vlakům zapovězen vjezd a ne-

zaměstnaným osobám navíc i přísně zakázaný přístup,“ vzkázali organizátoři. S tím, že poslední termín stanovili na neděli 18. září. Online rezervaci jízdenek dali k dispozici na stránkách reenio: <http://szs.reenio.cz>.



Báňské vlaky vás zavezou do míst, kam se běžně člověk nepodívá.



Aplikace se rozrůstá o další lokality.

Mapová aplikace o staré Karviné se stále rozrůstá

KARVINÁ – Historické snímky, dokumenty a ortofotomapy z městské Louky jsou nejnovější přírůstkem do unikátní mapové aplikace „Karvinsko ve stopách času“ věnované minulosti města i jeho okolí, které jsou navzájem spojeny s těžbou černého uhlí, šachtami i horníky. Na to vše se na ní dá vyhledat spousta odkazů.

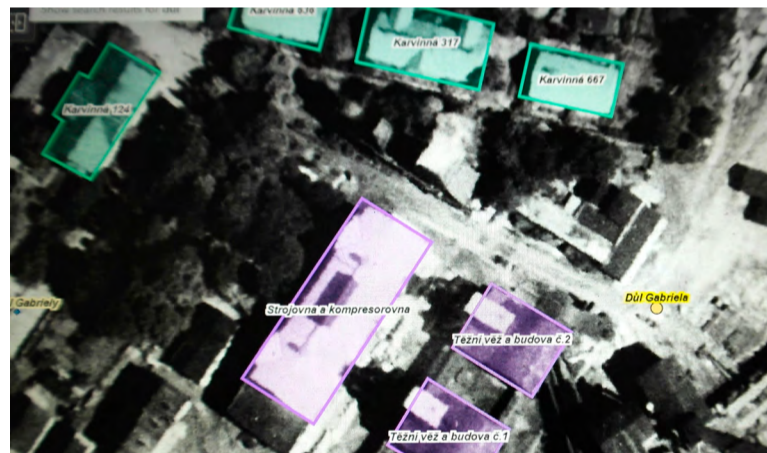
„Spustili jsme ji více než před rokem ve spolupráci s našimi archiváři a během čtrnácti měsíců ji navštívilo třicet tisíc uživatelů. Svým rozsahem i obsahem je totiž skutečně jedinečná,“ říká Lukáš Hudeček z karvinského magistrátu. Na tvorbě aplikace se několik let intenzivně podílí archivář Marek Troják a informační specialista z radnice Martin Vozár.

„Jejím základem jsou vrstvy všech dochovaných ortofotomap města, kdy nejstarším je letecké snímkování z roku 1947. K dispozici jsou rovněž

vrstvy historických map z archivních fondů a také i císařské otisky stabilního katastru Moravy a Slezska z roku 1836. Na tomto podkladu jsou vytvořeny jednotlivé mapové body rozčleněné do tří základních vrstev: budovy – místa a objekty – ulice. Tyto jsou pak barevně rozlišeny podle dostupnosti obrazové dokumentace a zařazeny do tematických kategorií,“ upřesňují autoři.

Všechny budovy jsou podle možnosti identifikovány číslem popisným i odkazy na příslušné sčítací archy z nejstaršího dochovaného sčítání lidu z roku 1921.

„Mapové body postupně doplňujeme o přímé odkazy na relevantní archiválii z fondů Zemského archivu v Opavě, které lze ve většině případů detailně prohlížet v aplikaci Digitální archiv Zemského archivu v Opavě,“ dodávají Troják s Vozárem.



Mapový podklad s Dolem Gabriela.

Elektrotechnická výstava

v Trojhalí Karolína

20. - 22. 9. 2022



Zdař Bůh!

Všem zaměstnancům společnosti OKD, a.s. a celé hornické veřejnosti přejeme u příležitosti **Dne horníků 2022** pevné zdraví, spokojenost v osobním i pracovním životě, do dalších let mnoho úspěchů v těžařské činnosti a samozřejmě i nezbytné hornické štěstí.

Vaše RBP, zdravotní pojišťovna



213 RBP zdravotní pojišťovna

Tábory podporované Nadací OKD, od běžných, přes golfový po kostelní

KARVINÁ – Letní prázdniny se přibližily svému konci a těžší nadaci se začaly hromadit zprávy od neziskových organizací, jimž letos přispívala na oblíbenou dětskou aktivitu v tomto období. Pobytových či příměstských táborů podpořila deset v grantovém programu Pro region a šest v minigrantové Srdcovce, jak sdělila projektová manažerka Silvie Balčíková.

„Bylo to více, než vloni. Především rok byl totiž bohužel ještě poznamenán pandemií covid-19 a žádosti byly směřovány spíše na nákupy vybavení, pomůcek, zvelebování zázemí,“ uvedla. S tím, že podpora dětí, mládeže a volného času byla vždy v Nadaci OKD hojně zastoupená (a kromě táborů se dostávalo peněz na různá sportovní soustředění a víkendové pobyty). Během července a srpna se uskutečnily například tyto tábory:

Čtyři turnusy na Lipinách

„Přátelé, máme to za sebou! Zakočili jsme čtvrtý turnus letních golfových táborů. Celkem se jich v tomto roce zúčastnilo 125 dětí – od úplných začátečnicků, až po zkušené mladé golfisty,“ vzkazoval Pavel Malina z Golf Areálu Lipiny. Ten vznikl za pomoci společnosti OKD přímo mezi ša-



Nadace OKD podpořila letos celkem patnáct táborů.

nebo kreativní zábava. Měl dvaadvacet účastníků ve dvou turnusech „Ohlasy na první ročník jsou pozitivní a už nyní se ladí plány na další rok,“ poznamenala nadační referentka Balčíková.

Vybavení pro lepší nocování

Benjamin Orlová, kam v tomto roce poslalo své ratolesti přes třicet rodin

(včetně těch sociálně slabších), vyřešil s pomocí Nadace OKD vybavení pro nocování ve stanech s podsadami na „Táboře pod kostelní věží“. Koupil čtyřiapadesát matrací jako náhradu za opotřebované kusy, vždyž s tímto táborem začal evangelický spolek před jednacími lety. „Za tu dobu si získaly tábory u rodičů vysoký kredit, a to i díky kvalitnímu obsazení dobrovolnými pracovníky, kteří pracují bez nároku na finanční odměnu. K oblíbenosti také přispěl nápaditý program,“ oznámil Milan Zielina z Benjamina. Kde matrace využijí i na minifestivalu SAM, případně k víkendovému přespávání v kostele či klubovně.

Klasika, polní kuchyně i hlídky

Pobytový stanový tábor v Dolní Lomné pojali z neziskovky Family for Kids, která působí v oblasti podpory „rodinného“ společného trávení volného času, tradičně: Polní kuchyně, stany s podsadou, večerní hlídky, spoustu her, soutěží, zábavy a to vše bez dosahu okolní civilizace. Příměstský tábor pak měli v klubovně v Karviné, děti brávali do Hobby Parku v Bohumině, na výstavu stavebnic či bojovku v lese.



Adamův tábor pro autisty.

chtami na rekultivovaném pozemku a od samých počátků cílil i na nejmenší hráče. Od roku 2016 tady Nadace OKD pravidelně podporuje právě golfové příměstské tábory. „Takže, zase za rok!“ poznamenal Malina a s poděkováním jak těžší nadaci, tak trenérskému týmu.

Adamův tábor pro autisty

„Jsem matka třináctiletého kluka sporuchou autistického spektra. Jsme již osm let pod křídly spolku ADAM - autistické děti a my, a ze všech akcí vím, že Nadace OKD je jejich letitým a pilným sponzorem. Ráda bych tak poděkovala nejen za sebe a za naši rodinu, ale i za všechny rodiče za to, co pro spolek dělá. Díky němu se naše děti velmi posouvají, učí se tolika věcem, které bychom zvládali s velkými obtížemi,“ komentovala Renáta Fojtů pobyt svého syna na příměstském táboře spolku. Jedenáctý ročník byl pro padesát autistů od čtyř do osmnácti let a jak podotkla předsedkyně spolku DAMA Marie Gerdová, program měli přichystaný odborníky „na míru“ s ohledem na věk, možnosti i handicap účastníků.

Dragon Camp plný pohybu

Děti si rozšířily obzory o základní gymnastické prvky, základy posilování s vlastním tělem, základy bojového umění a jógy a na premiérovém Dragon Campu v režii oddílu bojových umění Dragon Club Karviná nechyběly ani tradiční týmové hry



Zpestření prázdnin pro děti.



Tábor pod kostelní věží.

Dobrodružství na vlnách, aneb stonavské děti u Jaderského moře

STONAVA – První generace, která to svého času zažila, je už sama dospělá. Takovou tradici si vytvořily ozdravné pobyty pro děti z hornické obce Stonava u Jaderského moře. I letos tam odjely a dokonce se kvůli velkému zájmu musel přidávat další termín, jak uvedl místostarosta Tomáš Wawrzyk.

„Vzhledem ke koronaviru a možným obavám některých rodičů z cestování do zahraničí jsme nabídli kromě těchto našich obvyklých rekreací i příměstské tábory v Petroviciích u Karviné. Ale větší poptávka byla po tom moři, v tomto roce tam posíláme celkem devadesát dětí,“ řekl s tím, že podmínkou účasti je trvalé bydliště ve Stonavě, případně navštěvování zdejší školy.

„Přišlo s tím vedení obce, které chtělo dětem kompenzovat ne zrovna ideální ovzduší v obci. Trápí nás tady hlavně prašnost a v zimě pak zhoršená smogová situace,“ upřesnil Wawrzyk. Turnusy vybrali sedmnáctidenní. Nejprve se jezdilo do lokalit Ulcinj a Čaňj v Černé

Hoře, načež jsme vyměnili destinace za jižní poloostrov Pelješac a pobřežní osadu Trpanj v Chorvatsku.

„Rodiče hradí jen dva tisíce korun na potomka, zbytek doplácí obec. Kterou to vyjde levněji díky podpoře Nadace OKD z jejího programu Pro region, za což samozřejmě moc děkujeme,“ nechal se slyšet stonavský místostarosta. Projekt podpořený těžařskou nadací tu pojmenovali „Dobrodružství na vlnách“, což se dětem u Jaderského moře také daří doopravdy zažít.



Dobrodružství na vlnách.

SPMP Havířov měl indiánský víkend i výlet do Českého krasu

HAVÍŘOV – Nejen karvinská, ale také havířovská pobočka Společnosti pro podporu lidí s mentálním postižením (SPMP), využila příležitosti k podpoře z Nadace OKD. V programu Pro region získala grant na poznávací ozdravný pobyt a v Srdcovce minigrant na víkendové setkání v přírodě.

„Cílem výletu do Českého krasu bylo nejen relaxovat, ale i poznávat krásy naší vlasti. Měli jsme pronajatý autobus, s nímž jsme z našeho ubytování v Penzionu Vráž u Berouna vyrazili například na Karlštejn, Křivoklát, do Koněpruských jeskyní, Lán a skanzenu Salvajovy lomy, byli jsme v Zoo Praha, Muzeu T. G. Masaryka, na projížďce lodí po Vltavě...“ popisovala předsedkyně SPMP Havířov Barbara Závadová více než týdenní aktivity pro osmatřicet účastníků.

Tři dny se pětačtyřicet lidí z okruhu havířovského pobočného spolku SPMP bavilo v Areálu Setina v Pusté Polomi za Ostravou. Patronem projektu se stal Tomáš Pawlica z Green Gas DPB Paskov. „Je členem naší organizace. S manželkou se stará o dvě handicapované děti. Pomáhá nám, je velmi obětavý, na víkendovém pobytu připravoval indiánský den, vyráběl indiánskou tričku, organizoval soutěže, paráda,“ hodnotila jeho zapojení Závadová.

Poslala také poděkování samotné Nadaci OKD: „Snažíme se podpořit rodiny, které pečují o dítě s hendikepem. Společná setkání jsou vždy velkým zážitkem pro hendikepované mladé lidi, kteří mohou aktivně strávit pár dnů se svými kamarády, užít si spoustu legrace a poznat nové kamarády i prostředí.“

NADAČNÍ MĚSTEČKO

V SOBOTU
17. 9. 2022
OD 13 HOD

PARK BOŽENY NĚMCOVÉ
V KARVINĚ

KREATIVNÍ DÍLNY
SPORTOVNÍ ZÓNA
CIRKUSOVÉ WORKSHOPY

Vstup a aktivity jsou zdarma

SPECIÁLNÍ BONUSY

dentální
hygiena
500 Kč



děti
do 1 roku
500 Kč



Po celý rok máte možnost čerpat částku 500 Kč v příspěvku
 ■ **na dentální hygienu** ■ **pro děti do 1 roku**,
 v **září** můžete získat navíc **2x500 Kč**.

Bonusy můžete čerpat **od 1. 9. do 30. 9. 2022**,
 doložená účtenka nesmí být starší dvou měsíců.

NÁŠ TIP!

doklady posílejte snadno
 přes mobilní aplikaci **my213**



Google Play



App Store

213 zdravotní
RBP pojišťovna

www.rbp213.cz | 800 213 213

NABÍDKA

pro zaměstnance OKD, a.s.,
 pojištěnce RBP,
 zdravotní pojišťovny

Využijte rozšířenou nabídku
 preventivních programů
 pro danou věkovou kategorii.

„Zdravý podnik OKD“

finanční příspěvek
 do výše **1 000 Kč** na:

- masáže
- rehabilitace
- nákup permanentky
do fitcentra
- zdravotní cvičení
- nákup v lékárnách
- nákup v prodejnách
zdravotnické techniky

Rekondiční pobyty

Pobytové nebo
 ambulantní
 rehabilitační služby
 pro zaměstnance
 z rizikových pracovišť
 OKD, a.s.

Vitamínová fortifikace

Zaměstnanci OKD, a.s.
 z rizikových pracovišť
 dostávají na podzim
 vitamínové balíčky.

Finanční příspěvek
 „Zdravý podnik OKD“
 je součástí preventivního
 programu, který lze čerpat
 do výše 1 000 Kč.



POJĎTE NA BAZÉN!

Od **1. září 2022** pokračujeme v akci „**Plaveme s RBP**“ při které mají naši pojištěnci vstup zcela zdarma do 27 bazénů v městech Čech, Moravy a Slezska nebo 50 % slevu z ceny vstupného do tří bazénů v Ostravě.

K využití akce stačí předložit platný průkaz pojištěnce RBP.

Rádi připomínáme, že v rámci preventivního programu přispívá RBP částkou 500 Kč na absolvování kurzů plavání i na nákup permanentek na plavání.